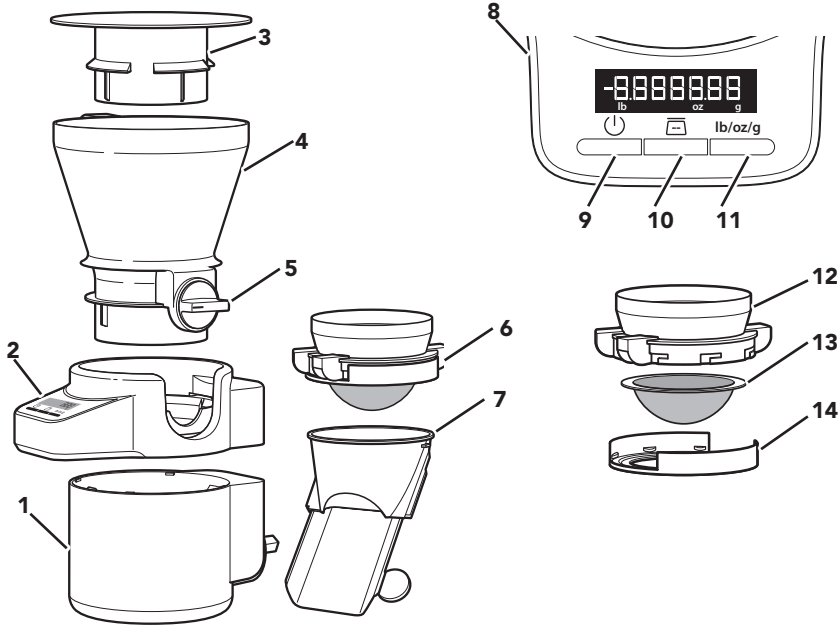




## TEILE UND FUNKTIONEN



DEUTSCH

- |   |                                   |    |   |
|---|-----------------------------------|----|---|
| 1 | Siebgehäuse                       | 8  | Anzeige- und Bedienfeld der digitalen Waage |
| 2 | Digitale Waage                    | 9  | Ein-/Ausschalter                            |
| 3 | Deckel/Waagschale                 | 10 | Tara-Taste                                  |
| 4 | Zutatentrichter                   | 11 | Umschalter für Gewichtseinheit              |
| 5 | Zutatenventil                     | 12 | Sieb  |
| 6 | Siebeinheit (Details siehe unten) | 13 | Siebeinsatz                                 |
| 7 | Schwenkbare Einfüllschütte        | 14 | Sprengring                                  |





## PRODUKTSICHERHEIT

### Ihre Sicherheit und die Sicherheit anderer sind von großer Wichtigkeit.

Im vorliegenden Handbuch und an Ihrem Gerät sind zahlreiche Sicherheitshinweise zu finden. Lesen und beachten Sie bitte immer alle diese Sicherheitshinweise.



Dies ist das Warnzeichen.

Dieses Zeichen weist Sie auf mögliche Gefahren hin, die zum Tode oder zu Verletzungen führen können.

Alle Sicherheitshinweise stehen nach diesem Zeichen oder dem Wort „GEFAHR“ oder „WARNUNG“. Diese Worte bedeuten:



**Sie können schwer oder tödlich verletzt werden, wenn Sie diese Hinweise nicht unmittelbar beachten.**



**Sie können schwer oder tödlich verletzt werden, wenn Sie diese Hinweise nicht beachten.**

Alle Sicherheitshinweise erklären Ihnen die Art der Gefahr und geben Hinweise, wie Sie die Verletzungsgefahr verringern können, aber sie informieren Sie auch über die Folgen, wenn Sie diese Hinweise nicht beachten.

## WICHTIGE SICHERHEITSHINWEISE

Beim Gebrauch von Elektrogeräten müssen immer folgende grundlegende Sicherheitsmaßnahmen beachtet werden:

1. Lesen Sie alle Instruktionen. Bei falscher Verwendung des Geräts besteht Verletzungsgefahr.
2. Das Gerät darf von Personen (einschließlich Kindern) mit eingeschränkten physischen, sensorischen oder geistigen Fähigkeiten, unzureichender Erfahrung oder mangelnden Kenntnissen nur unter Aufsicht oder nach ausreichender Einweisung durch eine für ihre Sicherheit verantwortliche Person verwendet werden.
3. Nur Europäische Union: Dieses Gerät darf nicht von Kindern verwendet werden. Bewahren Sie das Gerät und sein Kabel außerhalb der Reichweite von Kindern auf.
4. Nur Europäische Union: Die Geräte dürfen von Personen mit eingeschränkten physischen, sensorischen oder geistigen Fähigkeiten, eingeschränkter Erfahrung oder mangelnden Kenntnissen nur benutzt werden, wenn sie in die sichere Verwendung des Geräts eingewiesen wurden und die damit verbundenen Gefahren verstanden haben. Kinder dürfen nicht mit dem Gerät spielen.
5. Schalten Sie das Gerätaus, ziehen Sie den Netzstecker und nehmen Sie den Sieb+Waage-AufsatzvordemReinigenbzw. wenn das Gerätenicht in GebrauchistvomGerät ab. Schalten Sie das Gerätaus und achten Siedarauf, dass der Motor vollständigzumStillstandgekommenist, bevor SieTeileaufsetzenoderabnehmen.
6. Kinder sollten beaufsichtigt werden, um sicherzustellen, dass sie nicht mit dem Gerät spielen.
7. Lassen Sie das Gerät niemals unbeaufsichtigt, während es in Betrieb ist.





## PRODUKTSICHERHEIT

8. Berühren Sie keine sich bewegenden Teile. Halten Sie Hände, Haare, Kleidung sowie Spachteln oder andere Utensilien während des Betriebs von allen Zubehörteilen fern, um das Risiko von Verletzungen von Personen und/oder Schäden am Gerät zu verringern.
9. Tauchen Sie zur Vermeidung eines Stromschlags das Gerät niemals ins Wasser oder in andere Flüssigkeiten.
10. Die Verwendung von Zubehörteilen, die von KitchenAid nicht empfohlen oder nicht verkauft werden, kann zu Brand, einem Stromschlag oder zu Verletzungen führen.
11. Benutzen Sie das Gerät nicht im Freien.
12. Weitere Informationen finden Sie im Abschnitt „Wichtige Sicherheitsmaßnahmen“ in der Bedienungs- und Pflegeanleitung für das Standrührgerät.
13. Lesen Sie den Abschnitt „Pflege und Reinigung“ durch, um Anweisungen zur Reinigung der Oberflächen zu erhalten, die mit Lebensmittel in Berührung kommen.
14. Das Gerät ist für den Gebrauch im Haushalt und für ähnliche Anwendungen vorgesehen, wie beispielsweise:
  - Mitarbeiter-Küchenbereichen in Läden, Büros oder anderen Arbeitsumgebungen;
  - landwirtschaftlichen Betrieben;
  - durch Gäste in Hotels, Motels und anderen ähnlichen Unterkünften.
  - Pensionen oder Ferienwohnungen.

## HEBEN SIE DIESE ANLEITUNG GUT AUF

Sie finden die Anleitungen auch auf unserer Website:

[www.KitchenAid.de](http://www.KitchenAid.de) oder [www.KitchenAid.eu](http://www.KitchenAid.eu)



# PRODUKTSICHERHEIT

## ENTSORGUNG VON ELEKTROGERÄTEN

---

### Entsorgen des Verpackungsmaterials


Das Verpackungsmaterial ist wiederverwertbar und mit dem Recycling-Symbol (♻️) versehen. Die verschiedenen Komponenten der Verpackung müssen daher verantwortungsvoll und in Übereinstimmung mit den geltenden Gesetzen und Vorschriften zur Abfallentsorgung entsorgt werden.

### Entsorgen des Produkts am Ende seiner Lebensdauer

- In Übereinstimmung mit den Anforderungen der EU-Richtlinie 2012/19/EU zu Elektro- und Elektronik-Altgeräten (WEEE) ist dieses Gerät mit einer Markierung versehen.

- Sie leisten einen positiven Beitrag für den Schutz der Umwelt und die Gesundheit des Menschen, wenn Sie dieses Gerät einer gesonderten Abfallsammlung zuführen. Im unsortierten Siedlungsmüll könnte ein solches Gerät durch unsachgemäße Entsorgung negative Konsequenzen nach sich ziehen.



- Das Symbol  am Produkt oder der beiliegenden Dokumentation bedeutet, dass es nicht als Hausmüll entsorgt werden darf, sondern bei einer zuständigen Sammelstelle für die Entsorgung von Elektro- und Elektronikgeräten abgegeben werden muss.

Einzelheiten zu Behandlung, Verwertung und Recycling des Produktes erhalten Sie bei Ihrer Gemeindeverwaltung, Ihrem Abfallunternehmen oder dem Händler, bei dem Sie das Produkt gekauft haben.

## KONFORMITÄTSERKLÄRUNG

---

Dieses Gerät wurde gemäß den Sicherheitsanforderungen der EU-Richtlinien 2014/35/EU, 2014/30/EU, 2009/125/EG und 2011/65/EU (RoHS-Richtlinie) entwickelt, gebaut und vertrieben.





# VERWENDUNG DES PRODUKTS

## KONFIGURATIONEN DES SIEBS MIT DIGITALER WAAGE

Das Sieb mit digitaler Waage ist mit allen Küchenmischern von KitchenAid kompatibel, einschließlich aller Zubehörschüsseln aus Edelstahl, Glas und Keramik. Es ist nicht mit der Rührschüssel für präzise Wärme, der Speiseeismaschine oder dem Spritzschutz kompatibel.

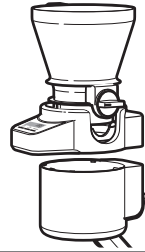
Das Sieb mit digitaler Waage kann auf verschiedene Arten verwendet werden: zum Abwiegen und Sieben von Zutaten, während diese langsam in die Rührschüssel oder in einen separaten Behälter gegeben werden, zum Abwiegen und Hinzugeben von Zutaten ohne Sieben und zum Abwiegen von Zutaten auf der Arbeitsfläche.

1



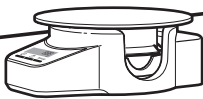
**Abwiegen, Sieben und langsames Hinzugeben von Zutaten in die Rührschüssel oder einen separaten Behälter:** Verwenden Sie den kompletten Aufsatz für Rezepte mit Zutaten, die gesiebt und langsam in die Rührschüssel oder einen separaten Behälter gegeben werden müssen.

2



**Abwiegen und Hinzugeben von Zutaten in die Rührschüssel ohne Sieben:** Verwenden Sie den Aufsatz ohne Sieb, wenn Sie größere Zutaten abwiegen und zugeben müssen, beispielsweise Haferflocken. Wenn Sie diese Zutaten langsam hinzugeben möchten, können Sie den Durchfluss mit dem Zutatenventil regulieren.

3



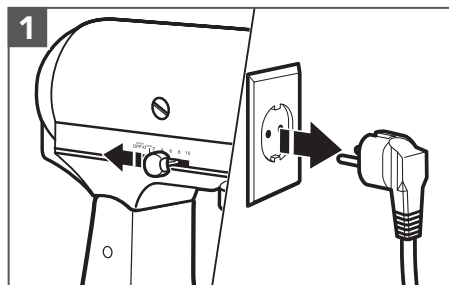
**Verwendung als Waage auf der Arbeitsfläche:** Stellen Sie die Waage auf Ihre Arbeitsplatte oder den Tisch und setzen Sie den Deckel bzw. die Waagschale auf.



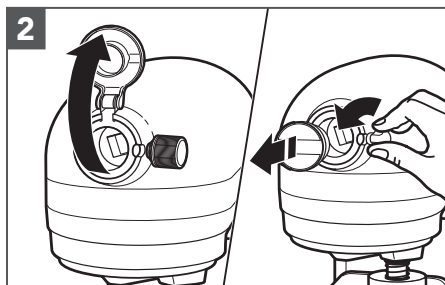
# VERWENDUNG DES PRODUKTS

## ANBRINGEN DES SIEBS AN DER KÜCHENMASCHINE

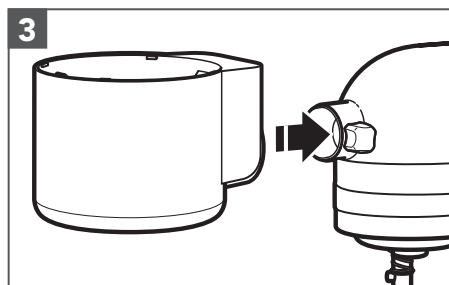
Wischen Sie vor der ersten Verwendung des Siebs mit digitaler Waage den Zutatentrichter, die Siebeeinheit und die schwenkbare Einfüllschütte erst mit einem warmen, feuchten Tuch und dann mit einem sauberen, feuchten Tuch ab. Waschen Sie das Siebgehäuse und die digitale Waage nicht ab. Verwenden Sie ein trockenes, weiches Tuch zum Abtrocknen. Vollständige Anweisungen finden Sie im Abschnitt „Pflege und Reinigung“.



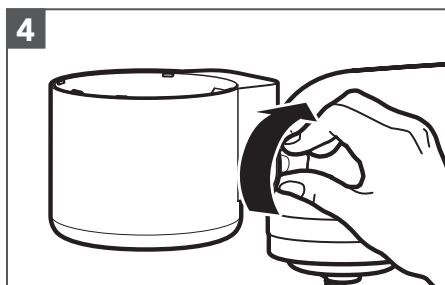
1  
Schalten Sie die Küchenmaschine aus und ziehen Sie den Netzstecker.



2  
**Für Küchenmaschinen mit klappbarer Abdeckung der Zubehörnabe:** Zum Öffnen nach oben klappen.  
**Bei Küchenmaschinen mit abnehmbarer Abdeckung der Zubehörnabe:** Drehen Sie die Feststellschraube gegen den Uhrzeigersinn, um die Abdeckung der Zubehörnabe zu entfernen.



3  
Setzen Sie die Antriebswelle des Zubehörs in die Zubehörnabe ein und stellen Sie sicher, dass die Antriebswelle fest im Vierkantsockel sitzt. Drehen Sie das Zubehör vor und zurück, falls erforderlich. Wenn sich der Stift am Gehäuse in der richtigen Position befindet, passt er in die Aussparung am Rand der Zubehörnabe.



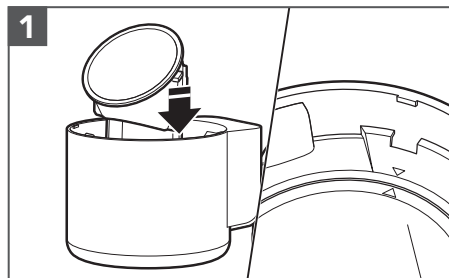
4  
Drehen Sie die Feststellschraube der Küchenmaschine im Uhrzeigersinn, bis das Zubehör fest an der Küchenmaschine sitzt.





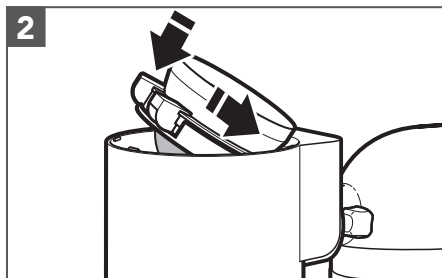
# VERWENDUNG DES PRODUKTS

## MONTAGE DES SIEBS MIT DIGITALER WAAGE



**1**

**Montage der schwenkbaren Einfüllschütte:** Senken Sie die schwenkbare Einfüllschütte schräg in das Siebgehäuse ab und richten Sie die Markierungen der schwenkbaren Einfüllschütte an den Markierungen über den Aussparungen auf der Innenseite des Siebgehäuses aus. Bei richtiger Montage sitzt die schwenkbare Einfüllschütte sicher im Siebgehäuse und lässt sich leicht drehen.

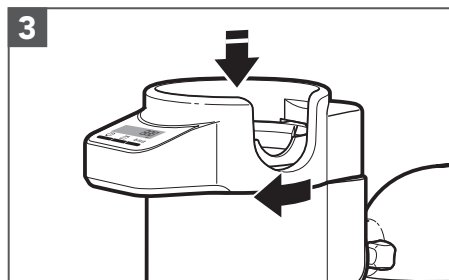


**2**

**Montage der Siebeinheit:** Senken Sie das Sieb schräg in das Siebgehäuse ab, sodass die Antriebswelle in das Siebgehäuse eingeführt werden kann. Sobald die Welle vollständig eingeführt ist, drücken Sie das Sieb gegenüber der Welle nach unten, um es einrasten zu lassen.

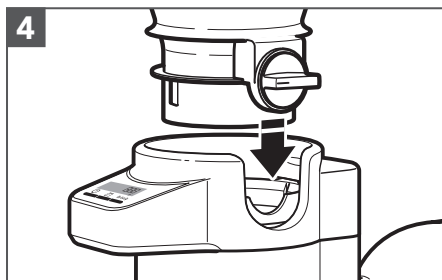
DEUTSCH

**TIPP:** Richten Sie die Griffflasche an der Einfüllschütte an einer der Aussparungen aus, wenn Sie die schwenkbare Einfüllschütte in das Siebgehäuse absenken. Dies hilft Ihnen dabei, die Markierungen richtig zu positionieren.



**3**

**Montage der Waage:** Platzieren Sie die Waage oben auf dem Siebgehäuse, wobei die Anzeige der digitalen Waage von der Küchenmaschine weg zeigt, und leicht nach links versetzt. Drehen Sie die Waage gegen den Uhrzeigersinn, bis sie einrastet.



**4**

**Montage des Zutatenrichters:** Richten Sie das Zutatenventil an der entsprechenden Aussparung an der Waage aus und senken Sie den Trichter auf die Waage ab, bis er vollständig eingerastet.

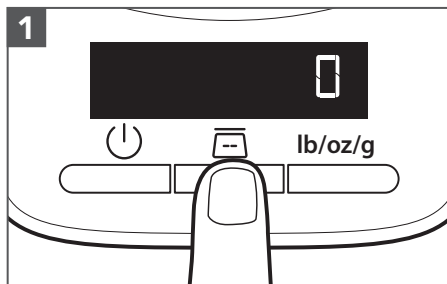




# VERWENDUNG DES PRODUKTS

## ABWIEGEN UND SIEBEN VON ZUTATEN

**1**



Drücken Sie (⏻) (Ein/Aus) und dann (⏮) (Tara), bis „0“ angezeigt wird.

**2**



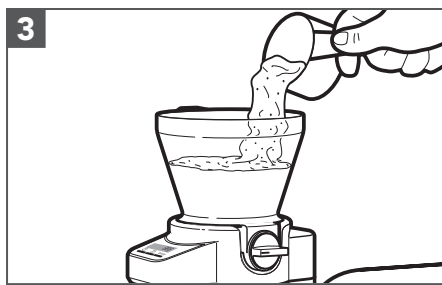
Bevor Sie Zutaten in den Trichter geben, stellen Sie sicher, dass sich das Zutatenventil in der geschlossenen Position befindet und dass die schwenkbare Einfüllschütte in die Rührschüssel oder einen geeigneten Behälter führt.

**HINWEIS:** Bei Bedarf können Waage und Trichter auf der Arbeitsfläche platziert werden. Zutaten können hinzugegeben werden, bis das Zielgewicht erreicht ist. Die Waage und der Trichter können anschließend auf dem Zubehör montiert werden.



**OPTIONAL:** Drücken Sie die Taste „lb/oz/g“, um zwischen Pfund, Unzen und Gramm zu wählen. Die Standardeinstellung ist Gramm.

**3**



Geben Sie die Zutaten in den Zutatentrichter, bis das Zielgewicht erreicht ist.

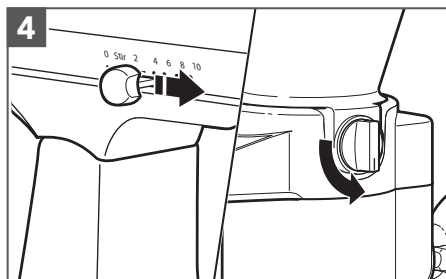
**TIPP:** Stellen Sie sicher, dass Ihre trockenen Zutaten keine großen oder harten Klumpen enthalten, bevor Sie sie durch das Sieb geben. Wie bei jedem Sieb, werden beim Sieben große oder harte Klumpen möglicherweise nicht zerkleinert.







## VERWENDUNG DES PRODUKTS




Schalten Sie die Küchenmaschine auf die gewünschte Geschwindigkeit ein und öffnen Sie dann das Zutatenventil. Die Zutaten werden gesiebt und entsprechend der ausgewählten Geschwindigkeit in die Schüssel gegeben.


**HINWEIS:** Das Sieb kann mit jeder Geschwindigkeit betrieben werden. Wählen Sie daher die Geschwindigkeit aus, die am besten zu Ihrem Rezept passt.



Wenn Sie mit dem Sieben fertig sind, klopfen Sie auf das Gehäuse und dann auf die Einfüllschütte, um alle Zutatenreste zu lösen.

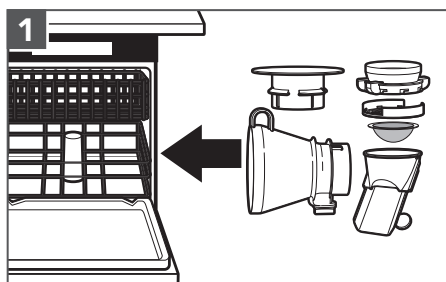
DEUTSCH

**TIPP:** Wenn Ihr Rezept mehrere trockene Zutaten enthält, drücken Sie zwischen dem Hinzugeben von Zutaten zum Abwiegen auf  und verrühren Sie sie im Trichter, bevor Sie das Zutatenventil öffnen.

**HINWEIS:** Wenn Sie Ihre Zutaten abgewogen haben, können Sie die Waage jederzeit durch Drücken von  ausschalten. Die Waage schaltet sich zudem automatisch ab, wenn sie 5 Minuten nicht verwendet wird.

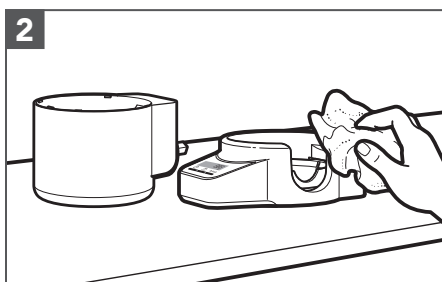
## PFLEGE UND REINIGUNG

### REINIGEN VON SIEB MIT DIGITALER WAAGE UND ZUBEHÖR



Die folgenden Komponenten sind spülmaschinenfest (nur im Oberkorb): Zutatenrichter, Siebeinheit, schwenkbare Einfüllschütte und Waagschale.

**TIPP:** Wenn Sie den Zutatenrichter in den Spülmaschinenkorb setzen, achten Sie darauf, dass er auf der Seite liegt und das Zutatenventil nach unten zeigt.

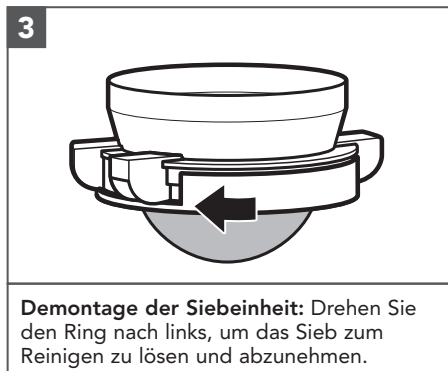


Tauchen Sie die Waage und das Siebgehäuse nicht in Wasser oder andere Flüssigkeiten. Wischen Sie diese Komponenten mit einem warmen, feuchten Tuch ab und trocknen Sie sie gründlich mit einem weichen Tuch ab, bevor Sie sie wieder verwenden oder aufbewahren.





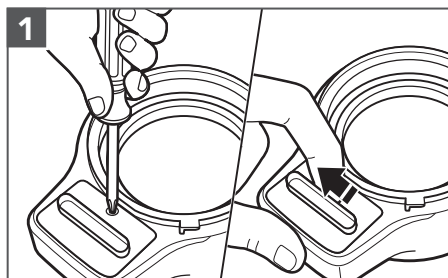
## PFLEGE UND REINIGUNG



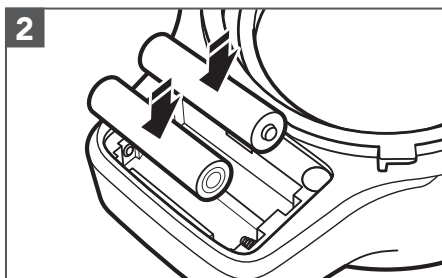
**Demontage der Siebeinheit:** Drehen Sie den Ring nach links, um das Sieb zum Reinigen zu lösen und abzunehmen.

## AUSTAUSCHEN DER BATTERIEN

Die digitale Waage des Siebzubehörs wird mit zwei AAA-Batterien (im Lieferumfang enthalten) betrieben.



Drehen Sie die digitale Waage um und entfernen Sie mit einem Kreuzschlitzschraubendreher die Schraube an der Abdeckung des Batteriefachs. Heben Sie die Abdeckung des Batteriefachs wie dargestellt an.



Setzen Sie die zwei AAA-Batterien in das Fach ein. Achten Sie darauf, die Schraube wieder einzusetzen, wenn Sie die Abdeckung wieder anbringen.

## PROBLEMBEHEBUNG

Problem	Lösung
Bei der Verwendung des Siebs mit digitaler Waage werden möglicherweise die folgenden Meldungen angezeigt:	<b>Err</b> Die Waage hat ihre Gewichtsgrenze überschritten. Nehmen Sie Zutaten aus dem Trichter und versuchen Sie es mit einer kleineren Menge erneut.
	<b>- - - Err1</b> Tara-Fehler. Entnehmen Sie Zutaten und schalten Sie die Waage aus. Schalten Sie die Waage dann wieder ein. Wenn Err1 weiterhin angezeigt wird, wenden Sie sich an den Kundendienst.
Wenn das Problem weiterhin besteht:	Siehe Abschnitt „KitchenAid Garantie ("Garantie") Bedingungen“. Bringen Sie das Produkt nicht zum Händler zurück. Dort ist keine Reparatur möglich.





# KITCHENAID GARANTIE ("GARANTIE") BEDINGUNGEN

für Deutschland - Belgien - die Schweiz - Österreich - Luxemburg

## FÜR DEUTSCHLAND - ÖSTERREICH - LUXEMBURG:

Dem Endkunden, der zugleich Verbraucher ist, gewährt die KitchenAid Europa, Inc. Nijverheidslaan 3, Box 5, 1853 Strombeek-Bever, Belgien ("**Garantiegeber**") eine Garantie gemäß den nachstehenden Bedingungen.

**Die Garantie gilt zusätzlich zu den dem Endkunden gegen den Verkäufer des Produktes zustehenden gesetzlichen Gewährleistungsrechten und schränkt diese nicht ein.**

## FÜR BELGIEN:

Dem Endkunden, der zugleich Verbraucher ist, gewährt die KitchenAid Europa, Inc. BUIV, Nijverheidslaan 3, Box 5, 1853 Strombeek-Bever, Belgien, USt-IdNr.: BE 0441.626.053 RPR Brüssel („**Garantiegeber**") eine Garantie gemäß den nachstehenden Bedingungen.

**Die Garantie gilt zusätzlich zu den dem Endkunden gegen den Verkäufer des Produktes zustehenden gesetzlichen Gewährleistungsrechten und schränkt diese nicht ein. Insbesondere profitieren Sie als Verbraucher rechtmäßig von einer zweijährigen gesetzlichen Konformitätsgarantie gegenüber dem Verkäufer, wie sie in der nationalen Gesetzgebung für den Verkauf von Konsumgütern festgelegt ist (Artikel 1649bis bis 1649octies des belgischen Code Civil), sowie von der gesetzlichen Garantie in Bezug auf versteckte Mängel (Artikel 1641 bis 1649 des belgischen Code Civil).**

## FÜR DIE SCHWEIZ:

Dem Endkunden, der zugleich Verbraucher ist, gewährt die KitchenAid Europa, Inc. Nijverheidslaan 3, Box 5, 1853 Strombeek-Bever, Belgien („**Garantiegeber**") eine Garantie gemäß den nachstehenden Bedingungen.

**Die Garantie gilt zusätzlich zu den dem Endkunden gegen den Verkäufer des Produktes zustehenden gesetzlichen Gewährleistungsrechten, die in bestimmten Fällen weiter gefasst sein können als die hier aufgeführten Rechte, und schränkt diese nicht ein.**

## 1) UMFANG DER GARANTIE UND GARANTIEBEDINGUNGEN

a) Der Garantiegeber gewährt die Garantie für die unter 1.b) genannten Produkte, die ein Verbraucher von einem Händler oder einem Unternehmen der KitchenAid Gruppe innerhalb der Länder im Europäischen Wirtschaftsraum, in Moldau, Montenegro, Russland, Schweiz oder der Türkei gekauft hat.

b) **NUR FÜR LUXEMBURG:** Die Garantie gilt nur insoweit, als sich das Produkt, für das die Dienstleistungen im Rahmen der Garantie angefordert werden, in einem der unter Artikel 1.a) oben aufgeführten Länder befindet.

c) Die Garantiefrist hängt von dem jeweiligen Produkt ab und ist wie folgt:

### **5KSMSFTA Zwei Jahre garantie ab dem Kaufdatum.**

d) Die Garantiefrist beginnt mit dem Kaufdatum, d.h. dem Datum, an dem ein Verbraucher das Produkt bei einem Händler oder einem Unternehmen der KitchenAid Gruppe gekauft hat.

e) Die Garantie bezieht sich auf die Mangelfreiheit des Produkts.



# KITCHENAID GARANTIE ("GARANTIE") BEDINGUNGEN

f) Sollte während der Garantiefrist ein Mangel auftreten, so gewährt der Garantiegeber dem Verbraucher im Rahmen dieser Garantie die folgenden Leistungen nach Wahl des Garantiegebers:

- Reparatur des mangelhaften Produkts oder Produktteils oder
- Austausch des Produkts oder Produktteils. Sofern ein Produkt nicht mehr verfügbar ist, ist der Garantiegeber berechtigt, das Produkt gegen ein gleich- oder höherwertiges Produkt auszutauschen.

g) Sofern der Verbraucher die Garantie in Anspruch nehmen will, hat er sich an die länderspezifischen KitchenAid-Kundendienstzentren oder direkt an den Garantiegeber unter KitchenAid Europa, Inc. Nijverheidslaan 3, Box 5, 1853 Strombeek-Bever, Belgien;

Email-Adresse **DEUTSCHLAND:** [CONSUMERCARE.DE@kitchenaid.eu](mailto:CONSUMERCARE.DE@kitchenaid.eu)

Email-Adresse **BELGIEN:** [CONSUMERCARE.BE@kitchenaid.eu](mailto:CONSUMERCARE.BE@kitchenaid.eu)

Email-Adresse **ÖSTERREICH:** [CONSUMERCARE.AT@kitchenaid.eu](mailto:CONSUMERCARE.AT@kitchenaid.eu)

zu wenden. Die länderspezifischen KitchenAid-Kundendienstzentren können unter der Telefonnummer 00800 3810 4026 erfragt werden.

## FÜR DIE SCHWEIZ:

### **Novissa AG**

Schulstrasse 1a

CH-2572 Sutz

Telefonnummer: +41 32 475 10 10

E-Mail-Adresse: [info@novissa.ch](mailto:info@novissa.ch)

## **Novissa Service Center**

VEBO Genossenschaft

Haselweg 2

CH-4528 Zuchwil

Telefonnummer: 032 686 58 50

E-Mail: [service@novissa.ch](mailto:service@novissa.ch)

## FÜR LUXEMBURG:

### **GROUP LOUISIANA S.A.**

5 Rue du Château d'Eau

L-3364 LEUDELANGE

Telefonnummer: +352 37 20 44 504

Email-Adresse: [myriam.grof@grlou.com](mailto:myriam.grof@grlou.com)

## **NUR FÜR DEUTSCHLAND:**

Der Garantiegeber bzw. das KitchenAid-Kundendienstzentrum wird entscheiden, welche Garantieleistung erbracht wird (Austausch des Produkts oder eines Produktteils oder Reparatur) und ob eine Einsendung des Produkts oder Produktteils erforderlich ist.





# KITCHENAID GARANTIE ("GARANTIE") BEDINGUNGEN

h) Die Kosten für die Reparatur, einschließlich der Ersatzteile, und die Portokosten für die Lieferung eines mangelfreien Produkts oder Produktteils trägt der Garantiegeber. Ebenso trägt der Garantiegeber die Portokosten für die Rücksendung des mangelhaften Produkts oder Produktteils, sofern die Einsendung des Produkts oder Produktteils von dem Garantiegeber oder dem länderspezifischen KitchenAid-Kundendienstzentrum gefordert wurde. Der Verbraucher hat jedoch die Kosten für eine angemessene Versandungsverpackung des Produkts bzw. des Produktteils zu tragen.

i) Voraussetzung für die Inanspruchnahme der Garantie ist die Vorlage des Kassenbelegs oder der Rechnung.

## 2) EINSCHRÄNKUNGEN DER GARANTIE

a) Die Garantie gilt nur für Produkte, die für private Zwecke genutzt werden. Wenn die Produkte für berufliche oder gewerbliche Zwecke verwendet werden, gilt die Garantie nicht.

b) Die Garantie gilt nicht im Fall von normalem Verschleiß, unsachgemäßer oder missbräuchlicher Verwendung, Nichtbeachtung der Gebrauchsanweisung, Gebrauch des Produkts bei falscher elektrischer Spannung, Installation und Betrieb unter Verletzung der geltenden elektrischen Vorschriften, Gewaltanwendung (z.B. Schläge).

c) Die Garantie gilt nicht, wenn das Produkt verändert oder umgebaut wurde, z.B. Umbauten von 120-V-Geräten zu 220-240-V-Geräten.

d) Garantieleistungen bewirken weder eine Verlängerung der Garantiefrist, noch setzen sie eine neue Garantiefrist in Lauf. Die Garantiefrist für eingebaute Ersatzteile endet mit der Garantiefrist für das ganze Gerät.

e) **Nur für DEUTSCHLAND:** Weitergehende oder andere Ansprüche insbesondere Ansprüche auf Schadensersatz sind soweit eine Haftung nicht zwingend gesetzlich vorgeschrieben ist, ausgeschlossen.

Nach Ablauf der Garantiefrist oder für Produkte für die die Garantie nicht gilt, stehen dem Endkunden die KitchenAid-Kundendienstzentren für Fragen und Informationen trotzdem zur Verfügung.

Für allgemeine Fragen stehen Ihnen Mitarbeiter unter der folgenden Telefonnummer zur Verfügung: DEUTSCHLAND - BELGIEN - ÖSTERREICH: 00800 3810 4026

Weitere Informationen erhalten Sie auch auf unserer Website: [www.Kitchenaid.eu](http://www.Kitchenaid.eu), [www.kitchenaid.ch](http://www.kitchenaid.ch) (für die Schweiz) und [www.grouplouisiana.com](http://www.grouplouisiana.com) (für Luxemburg).

## PRODUKTREGISTRIERUNG

Registrieren Sie jetzt Ihr neues KitchenAid-Gerät: <http://www.kitchenaid.eu/register>

©2020 Alle Rechte vorbehalten.

KITCHENAID und das Design der Küchenmaschine sind eingetragene Marken in den USA und in anderen Ländern.



