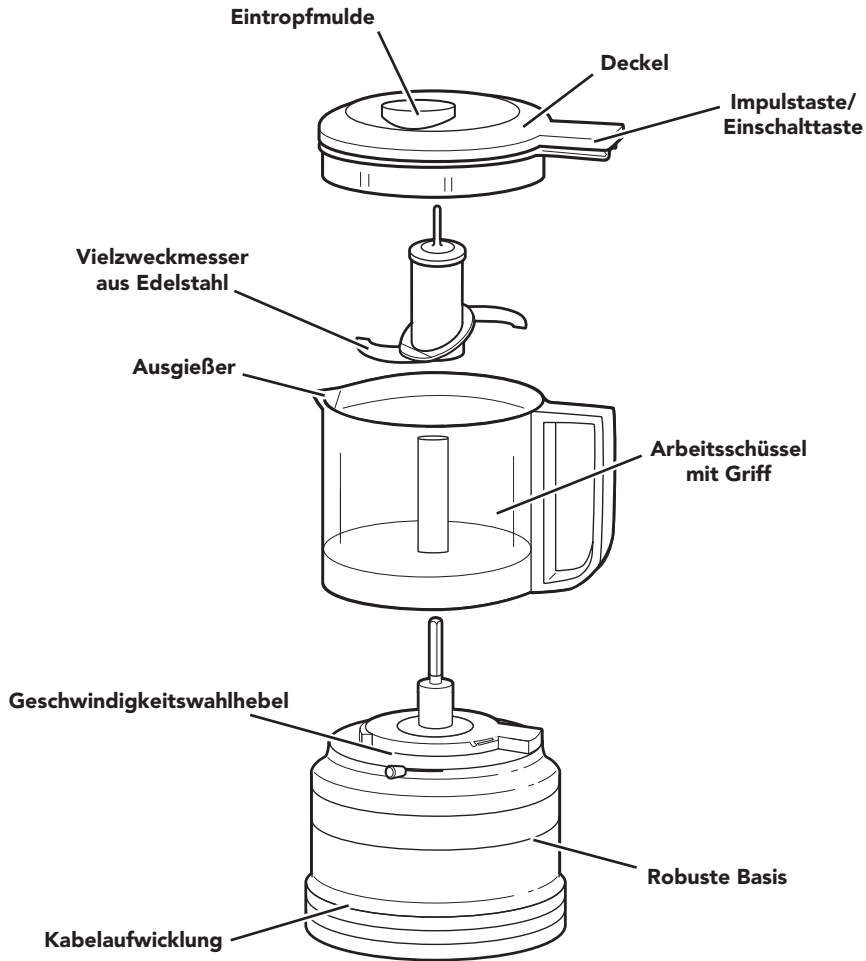




TEILE UND MERKMALE



DEUTSCH





PRODUKTSICHERHEIT

Ihre Sicherheit und die Sicherheit anderer sind von großer Wichtigkeit.

Im vorliegenden Handbuch und an Ihrem Gerät sind zahlreiche Sicherheitshinweise zu finden. Lesen und beachten Sie bitte immer alle diese Sicherheitshinweise.



Dies ist das Warnzeichen.

Dieses Zeichen weist Sie auf mögliche Gefahren hin, die zum Tode oder zu Verletzungen führen können.

Alle Sicherheitshinweise stehen nach diesem Zeichen oder dem Wort „GEFAHR“ oder „WARNUNG“. Diese Worte bedeuten:



Sie können schwer oder tödlich verletzt werden, wenn Sie diese Hinweise nicht unmittelbar beachten.



Sie können schwer oder tödlich verletzt werden, wenn Sie diese Hinweise nicht beachten.

Alle Sicherheitshinweise erklären Ihnen die Art der Gefahr und geben Hinweise, wie Sie die Verletzungsgefahr verringern können, aber sie informieren Sie auch über die Folgen, wenn Sie diese Hinweise nicht beachten.

WICHTIGE SICHERHEITSHINWEISE

Beim Gebrauch von Elektrogeräten müssen immer folgende grundlegende Sicherheitsmaßnahmen beachtet werden:

1. Lesen Sie alle Instruktionen. Verletzungsgefahr bei falscher Verwendung des Geräts.
2. Den Zerkleinerer nicht ins Wasser oder in andere Flüssigkeiten stellen, um die Gefahr eines elektrischen Schlags zu vermeiden.
3. Dieses Gerät ist nicht für den Gebrauch durch Personen mit eingeschränkten körperlichen, sensorischen oder geistigen Fähigkeiten sowie unerfahrene und unwissende Personen gedacht. Dieser Personenkreis sollte das Gerät ausschließlich unter Aufsicht oder Anleitung für den sicheren Gebrauch des Gerätes und der damit verbundenen Gefahren betreffend verwenden.
4. Nur Europäische Union: Die Geräte dürfen von Personen mit eingeschränkten physischen, sensorischen oder geistigen Fähigkeiten, unzureichender Erfahrung oder mangelnden Kenntnissen nur benutzt werden, wenn sie in die sichere Verwendung des Geräts eingewiesen wurden und die damit verbundenen Gefahren verstanden haben. Kinder dürfen nicht mit dem Gerät spielen.
5. Nur Europäische Union: Dieses Gerät darf nicht von Kindern verwendet werden. Gerät und Netzkabel außer Reichweite von Kindern aufbewahren.
6. Kinder sollten das Gerät nur unter Aufsicht verwenden, damit sie nicht damit spielen. Das Gerät darf nicht von Kindern benutzt werden. Bewahren Sie das Gerät und das Netzkabel außerhalb der Reichweite von Kindern auf. Kinder sollten das Gerät nur unter Aufsicht reinigen und pflegen.
7. Ziehen Sie den Netzstecker aus der Steckdose, wenn das Gerät nicht benutzt wird und bevor Sie Teile anbringen, abnehmen oder das Gerät reinigen.
8. Berühren Sie keine sich bewegenden Teile.





PRODUKTSICHERHEIT

9. Verwenden Sie das Gerät nicht, wenn das Kabel oder der Netzstecker beschädigt ist, das Gerät nicht einwandfrei funktioniert oder wenn es fallen gelassen oder in irgendeiner Weise beschädigt wurde. Bringen Sie das Gerät zur Prüfung, Reparatur oder elektrischen bzw. mechanischen Einstellung zur nächsten Servicestelle.
10. Die Verwendung von nicht von KitchenAid empfohlenem Zubehör kann zu einem Brand, Stromschlag oder zu Verletzungen führen.
11. Benutzen Sie das Gerät nicht im Freien.
12. Lassen Sie das Netzkabel nicht über die Tischkante oder die Kante von Anrichten hängen.
13. Fassen Sie beim Verarbeiten von Zutaten nicht mit den Händen oder Hilfsmitteln in den Behälter oder die Messer, da es ansonsten zu schweren Körperverletzungen oder Geräteschäden kommen könnte. Sie können einen Schaber verwenden, aber nur, wenn der Zerkleinerer nicht in Betrieb ist.
14. Die Messer sind scharf. Seien Sie beim Anfassen der scharfen Messer und Schneiden sowie beim Entleeren der Schüssel und während der Reinigung besonders vorsichtig.
15. Lassen Sie das Gerät niemals unbeaufsichtigt, während es in Betrieb ist.
16. Lassen Sie beschädigte Netzkabel vom Hersteller oder den autorisierten Servicepartner oder sonstigen qualifizierten Personen austauschen, um Gefährdungen zu vermeiden.
17. Schalten Sie das Gerät bei Nichtgebrauch, vor dem Anbringen bzw. Abnehmen von Teilen und vor dem Reinigen aus (OFF) und ziehen Sie den Stecker aus der Netzsteckdose. Zur Trennung vom Stromnetz ziehen Sie den Netzstecker aus der Steckdose. Ziehen Sie niemals am Netzkabel.
18. Um das Risiko von Verletzungen zu verringern, setzen Sie das Messer nie auf das Basisteil, ohne die Schüssel vorher sorgfältig zu befestigen.
19. Achten Sie darauf, dass der Deckel fest verriegelt ist, bevor Sie das Gerät in Betrieb nehmen.
20. Versuchen Sie nicht, die Verriegelung des Deckels zu umgehen.
21. Hinweise zur Reinigung von Oberflächen, die mit Lebensmitteln in Berührung kommen, finden Sie im Abschnitt „Pflege und Reinigung“.
22. Dieses Gerät ist für den Gebrauch im Haushalt und ähnliche Nutzung gedacht, beispielsweise:
 - Personalküchen in Läden, Büros und anderen Arbeitsumgebungen
 - Bauernhöfe
 - durch Gäste in Hotels, Motels und anderen Beherbergungsbetrieben
 - Pensionen.
23. Gießen Sie heiße Flüssigkeiten besonders vorsichtig in den Zerkleinerer, da diese als Folge plötzlicher Dampfbildung aus dem Gerät herausspritzen können.

HEBEN SIE DIESE ANLEITUNG GUT AUF

Sie finden die Anleitungen auch auf unserer Website:
www.KitchenAid.de oder www.KitchenAid.eu





PRODUKTSICHERHEIT

ELEKTRISCHE ANFORDERUNGEN

! WARNUNG



Stromschlaggefahr

Schukostecker benutzen.

Erdungskontakt nicht beseitigen.

Keinen Adapter benutzen.

Kein Verlängerungskabel benutzen.

Nichtbeachtung dieser Instruktionen kann zu Tod, Feuer oder Stromschlag führen.

Spannung: 220–240 Volt


Frequenz: 50–60 Hertz

Leistung: 240 Watt

HINWEIS: Wenn der Stecker nicht in die Steckdose passt, wenden Sie sich an einen qualifizierten Elektriker. Ein Steckertausch sollte nur von einem Fachmann vorgenommen werden.

ENTSORGUNG VON ELEKTROGERÄTEN

Entsorgen des Verpackungsmaterials


Das Verpackungsmaterial ist zu wiederverwertbar und mit dem Recycling-Symbol  versehen. Die verschiedenen Komponenten der Verpackung müssen daher verantwortungsvoll und in Übereinstimmung mit den geltenden Gesetzen und Vorschriften zur Abfallentsorgung entsorgt werden.

Entsorgen des Produkts am Ende seiner Lebensdauer

- In Übereinstimmung mit den Anforderungen der EU-Richtlinie 2012/19/EU zu Elektro- und Elektronik-Altgeräten (WEEE) ist dieses Gerät mit einer Markierung versehen.
- Sie leisten einen positiven Beitrag für den Schutz der Umwelt und die Gesundheit des Menschen, wenn Sie dieses Gerät einer

gesonderten Abfallsammlung zuführen. Im unsortierten Siedlungsmüll könnte ein solches Gerät durch unsachgemäße Entsorgung negative Konsequenzen nach sich ziehen.



- Das Symbol  am Produkt oder der beiliegenden Dokumentation bedeutet, dass es nicht als Hausmüll entsorgt werden darf, sondern bei einer zuständigen Sammelstelle für die Entsorgung von Elektro- und Elektronikgeräten abgegeben werden muss.

Einzelheiten zu Behandlung, Verwertung und Recycling des Produktes erhalten Sie bei Ihrer Gemeindeverwaltung, Ihrem Abfallunternehmen oder dem Händler, bei dem Sie das Produkt gekauft haben.

KONFORMITÄTSERKLÄRUNG

Dieses Gerät wurde in Übereinstimmung mit den Sicherheitsbestimmungen der folgenden EG-Richtlinien konzipiert, konstruiert und verteilt: 2014/35/EU, 2014/30/EU, 2009/125/EU und 2011/65/EU (RoHS-Richtlinie).





VERWENDUNG DES PRODUKTS

ZERHACKEN ODER PÜRIEREN – EMPFEHLUNGEN ZUR RICHTIGEN EINSTELLUNG

Im Zerkleinerer können Sie für Ihre Lieblingsrezepte frisches Obst und Gemüse oder Nüsse zerhacken sowie Petersilie, Schnittlauch oder Knoblauch zerkleinern. Pürieren Sie gekochtes Obst und Gemüse für Säuglingsnahrung oder als Basis für Saucen oder Suppen. Sie können auch Semmelbrösel herstellen oder rohes Fleisch zu Hackfleisch verarbeiten. Die Eintropfmulde und der Ausgießer erleichtern die Zubereitung von Mayonnaise und Dressings.

HINWEIS: Für optimale Ergebnisse sollten größere Zutaten vor dem Verarbeiten in etwa 2,5 cm große Würfel geschnitten werden. So kann außerdem eine größere Menge gleichzeitig verarbeitet werden.

WICHTIG: Verarbeiten Sie keine Kaffeebohnen oder harte Gewürze wie Muskat im Zerkleinerer, da diese das Gerät beschädigen könnten.

EMPFOHLENE ZUTATEN	VOR DEM VERARBEITEN	MENGE	EINSTELLUNG
FRISCHES OBST UND GEMÜSE	In 2,5 cm große Stücke schneiden.	bis zu 350 g (3 Tassen)	1 oder 2
GEKOCHTES OBST UND GEMÜSE	In 2,5 cm große Stücke schneiden.	bis zu 300 g (2.5 Tassen)	2
FLÜSSIGKEITEN/ EMULSIONEN (WIE MAYONNAISE ODER SALATDRESSING)	Trockene Zutaten oder dickere feuchte Zutaten in die Arbeitsschüssel geben; anschließend Öl oder Flüssigkeiten über die Eintropfmulde während der Verarbeitung hinzugeben.	bis zu 200 g (1.5 Tassen)	2



VERWENDUNG DES PRODUKTS

EMPFOHLENE ZUTATEN	VOR DEM VERARBEITEN	MENGE	EINSTELLUNG
FLEISCH	Fleisch sollte roh sein und für optimale Ergebnisse in 2,5 cm große Stücke geschnitten werden.	bis zu 227 g gleichzeitig	1 oder 2
KRÄUTER UND GEWÜRZE	Kräuter und Gewürze ohne besondere Vorbereitung in die Schüssel geben.	bis zu 350 g (3 Tassen)	1
BROT, PLÄTZCHEN ODER CRACKER	Brot, Cracker oder Plätzchen vor dem Verarbeiten in Stücke brechen, die in die Schüssel passen.	bis zu 350 g (3 Tassen)	1
NÜSSE	Nüsse ohne besondere Vorbereitung in die Schüssel geben.	bis zu 350 g (3 Tassen)	2

TIPP: Verwenden Sie die Impulstaste für eine höhere Konsistenz oder ein grob gehacktes Ergebnis.

VORBEREITEN DES ZERKLEINERER FÜR DIE ERSTE VERWENDUNG

WARNUNG

Gefahr von Schnittverletzungen
Klingen vorsichtig handhaben.
Andernfalls kann es zu Schnitten kommen.

Vor dem ersten Verwenden

Bevor Sie den Zerkleinerer zum ersten Mal verwenden, müssen Sie die Arbeitsschüssel, den Deckel und das Messer in warmem Seifenwasser waschen. Sie können Arbeitsschüssel, Deckel und Messer auch im Oberkorb einer Spülmaschine reinigen.

Wenn Sie den Zerkleinerer nach dem Reinigen wieder montieren, nimmt er weniger Platz weg.

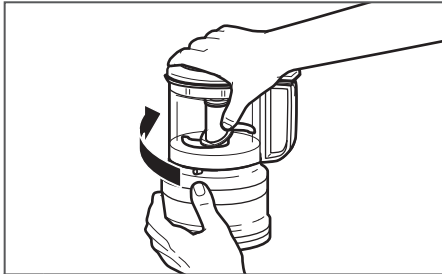




VERWENDUNG DES PRODUKTS

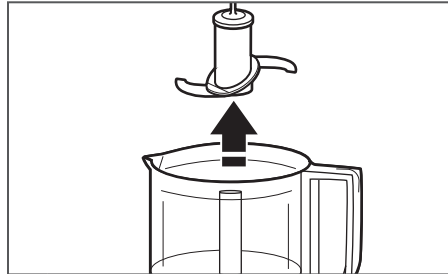
DEMONTIEREN DES ZERKLEINERER

So demontieren Sie den Zerkleinerer vor dem Reinigen oder zum Entnehmen von Zutaten aus der Arbeitsschüssel:



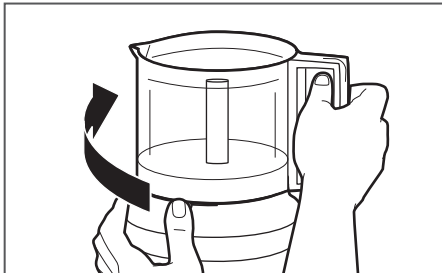
1

Stellen Sie sicher, dass der Netzstecker des Zerkleinerer gezogen ist. Halten Sie den Deckel wie gezeigt und drehen Sie ihn zum Entriegeln im Uhrzeigersinn. Heben Sie den Deckel dann von der Arbeitsschüssel ab.



2

Ziehen Sie das Messer zum Entriegeln gerade nach oben und nehmen Sie es aus der Arbeitsschüssel.



3

Halten Sie die Basis mit einer Hand fest und drehen Sie mit der anderen Hand die Arbeitsschüssel zum Entriegeln im Uhrzeigersinn; heben Sie die Schüssel von der Basis.

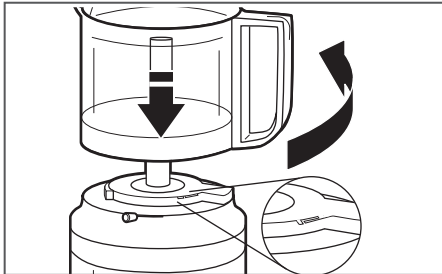
DEUTSCH



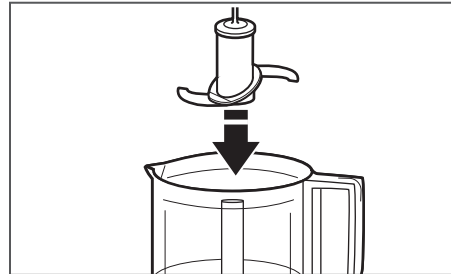


VERWENDUNG DES PRODUKTS

MONTIEREN UND VERWENDEN DES ZERKLEINERER



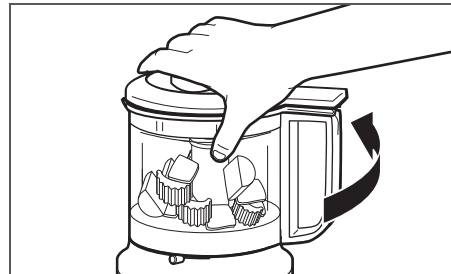
1 Stellen Sie sicher, dass der Netzstecker des Zerkleinerer gezogen ist. Richten Sie den Griff der Arbeitsschüssel an der Vorderseite der Basis aus. Drehen Sie zum Verriegeln den Griff 90 Grad gegen den Uhrzeigersinn. Bei korrekter Montage zeigt der Griff nach rechts.



2 Setzen Sie das Messer auf die Welle in der Schüsselmitte und drücken Sie es unter Drehen nach unten, bis es einrastet.



3 Geben Sie die Zutaten in die Arbeitsschüssel. Für ein gleichmäßiges Ergebnis müssen Obst, Gemüse und Fleisch in 2,5 cm große Stücke geschnitten werden.



4 Setzen Sie den Deckel so auf die Arbeitsschüssel, dass der Griff nach vorn zeigt. Drehen Sie den Deckelgriff nach rechts. Der Deckel rastet hörbar ein. Drehen Sie den Deckel zum Verriegeln gegen den Uhrzeigersinn.

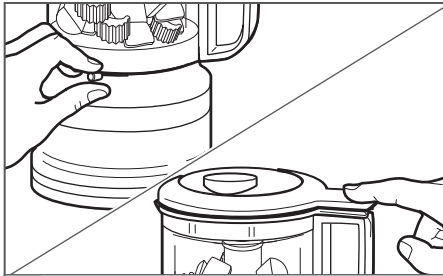
WICHTIG: Verarbeiten Sie keine Kaffeebohnen oder harte Gewürze wie Muskat im Zerkleinerer, da diese das Gerät beschädigen könnten.

HINWEIS: Arbeitsschüssel und Deckel müssen verriegelt sein, damit der Zerkleinerer arbeitet.



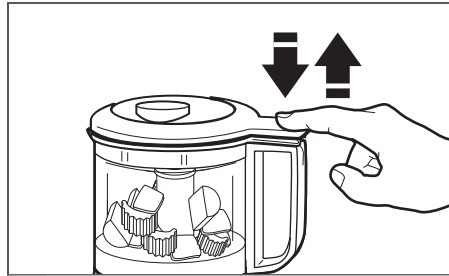


VERWENDUNG DES PRODUKTS



5

Stellen Sie die gewünschte Geschwindigkeitsstufe ein. Drücken Sie die **IMPULS-/EINSCHALTASTE**, um den Zerkleinerer zu starten. Legen Sie nach maximal 30 Sekunden eine Pause ein.



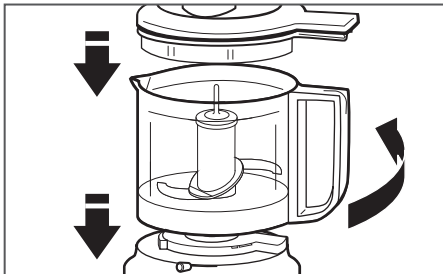
6

Drücken Sie zum groben Zerhacken immer wieder kurz auf die **IMPULS-/EINSCHALTASTE**, bis das gewünschte Ergebnis erreicht ist.

DEUTSCH

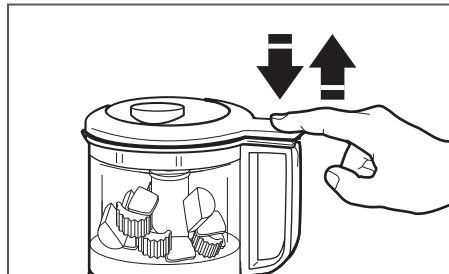
VERWENDEN VON EINTROPFMULDE UND AUSGIESSER

Die Eintropfmulde dient zum komfortablen Hinzufügen von Flüssigkeiten während der Verarbeitung, zum Beispiel für Dressings, Mayonnaise, Emulsionen, Saucen usw. Verwenden Sie den Ausgießer zum einfacheren Servieren.



1

Setzen Sie den Deckel so auf die Arbeitsschüssel, dass der Griff nach vorn zeigt. Drehen Sie den Deckelgriff nach rechts. Drehen Sie den Deckel zum Verriegeln gegen den Uhrzeigersinn.



2

Drücken Sie mehrfach schnell auf die **IMPULS-/EINSCHALTASTE**, damit die Zutaten in der Arbeitsschüssel verarbeitet werden.

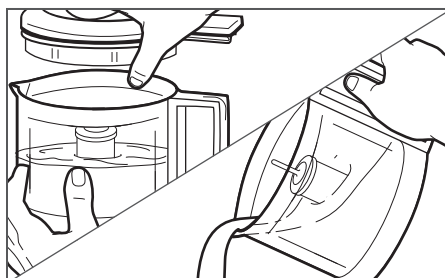




VERWENDUNG DES PRODUKTS



3 Gießen Sie Flüssigkeiten wie Öl langsam in die Eintropfmulde. Die Flüssigkeit wird gründlich in die in der Arbeitsschüssel befindlichen Zutaten eingearbeitet.

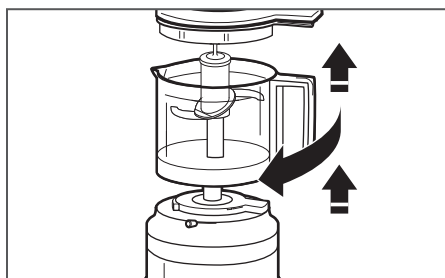


4 Nehmen Sie nach dem Verarbeiten den Deckel ab, um den Ausgießer zu verwenden.

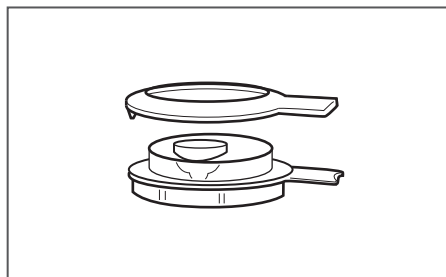
PFLEGE UND REINIGUNG

⚠️ WARNUNG

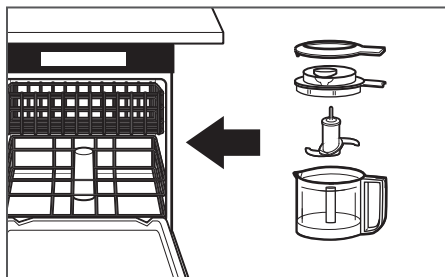
Gefahr von Schnittverletzungen
Klingen vorsichtig handhaben.
Andernfalls kann es zu Schnitten kommen.



1 Ziehen Sie den Netzstecker des Zerkleinerers. Nehmen Sie Arbeitsschüssel, Deckel und Messer ab.



OPTIONAL: Der Deckelring kann für eine noch gründlichere Reinigung bei Bedarf abgenommen werden.

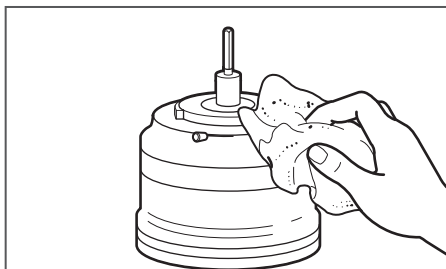


2 Arbeitsschüssel, Deckel, Deckelring und Messer können im Oberkorb der Geschirrspülmaschine gereinigt werden. Oder spülen Sie alle Teile in heißem Seifenwasser ab. Spülen und trocknen Sie die Teile ab.





PFLEGE UND REINIGUNG



3

Reinigen Sie die Basis mit einem feuchten Tuch. Verwenden Sie keine Scheuermittel. Tauchen Sie die Basis nicht in Wasser.

PRAKTISCHER TIPP: Sie können das Kabel bequem gegen den Uhrzeigersinn um die Basis wickeln, damit es bei Nichtverwendung nicht im Weg ist.

HINWEIS: Wenn Sie den Zerkleinerer nach dem Reinigen wieder montieren, nimmt er weniger Platz weg.

PROBLEMBEHEBUNG

⚠️ WARNUNG



Stromschlaggefahr

- Schukostecker benutzen.**
- Erdungskontakt nicht beseitigen.**
- Keinen Adapter benutzen.**
- Kein Verlängerungskabel benutzen.**
- Nichtbeachtung dieser Instruktionen kann zu Tod, Feuer oder Stromschlag führen.**

Sollte Ihr Zerkleinerer nicht richtig oder überhaupt nicht funktionieren, prüfen Sie bitte die folgenden Punkte:

1. Ist der Zerkleinerer mit dem Netz verbunden?
2. Prüfen Sie, ob Schüssel und Deckel richtig ausgerichtet und verriegelt sind.
3. Drücken Sie die IMPULS-/EINSCHALTASTE in schneller Folge. Halten Sie sie nicht dauerhaft gedrückt.
4. Trennen Sie den Zerkleinerer vom Netz und stecken Sie den Stecker dann wieder in die Steckdose.
5. Ist die Sicherung im Stromkreis des Zerkleinerer in Ordnung? Wenn Sie einen Stromunterbrechungsschalter haben, überzeugen Sie sich davon, dass der Stromkreis geschlossen ist.

Lässt sich das Problem auf diese Weise nicht beheben, wenden Sie sich an eine der im Abschnitt „KitchenAid Garantiebedingungen („Garantie“)" genannten Stellen.

Bringen Sie den Zerkleinerer nicht zum Händler zurück – dort ist keine Reparatur möglich.



KITCHENAID GARANTIE ("GARANTIE") BEDINGUNGEN

für Deutschland - Belgien - die Schweiz - Österreich - Luxemburg

FÜR DEUTSCHLAND - ÖSTERREICH - LUXEMBURG:

Dem Endkunden, der zugleich Verbraucher ist, gewährt die KitchenAid Europa, Inc. Nijverheidslaan 3, Box 5, 1853 Strombeek-Bever, Belgien ("**Garantiegeber**") eine Garantie gemäß den nachstehenden Bedingungen.

Die Garantie gilt zusätzlich zu den dem Endkunden gegen den Verkäufer des Produktes zustehenden gesetzlichen Gewährleistungsrechten und schränkt diese nicht ein.

FÜR BELGIEN:

Dem Endkunden, der zugleich Verbraucher ist, gewährt die KitchenAid Europa, Inc. BUIV, Nijverheidslaan 3, Box 5, 1853 Strombeek-Bever, Belgien, USt-IdNr.: BE 0441.626.053 RPR Brüssel („**Garantiegeber**") eine Garantie gemäß den nachstehenden Bedingungen.

Die Garantie gilt zusätzlich zu den dem Endkunden gegen den Verkäufer des Produktes zustehenden gesetzlichen Gewährleistungsrechten und schränkt diese nicht ein. Insbesondere profitieren Sie als Verbraucher rechtmäßig von einer zweijährigen gesetzlichen Konformitätsgarantie gegenüber dem Verkäufer, wie sie in der nationalen Gesetzgebung für den Verkauf von Konsumgütern festgelegt ist (Artikel 1649bis bis 1649octies des belgischen Code Civil), sowie von der gesetzlichen Garantie in Bezug auf versteckte Mängel (Artikel 1641 bis 1649 des belgischen Code Civil).

FÜR DIE SCHWEIZ:

Dem Endkunden, der zugleich Verbraucher ist, gewährt die KitchenAid Europa, Inc. Nijverheidslaan 3, Box 5, 1853 Strombeek-Bever, Belgien („**Garantiegeber**") eine Garantie gemäß den nachstehenden Bedingungen.

Die Garantie gilt zusätzlich zu den dem Endkunden gegen den Verkäufer des Produktes zustehenden gesetzlichen Gewährleistungsrechten, die in bestimmten Fällen weiter gefasst sein können als die hier aufgeführten Rechte, und schränkt diese nicht ein.

1) UMFANG DER GARANTIE UND GARANTIEBEDINGUNGEN

a) Der Garantiegeber gewährt die Garantie für die unter 1.b) genannten Produkte, die ein Verbraucher von einem Händler oder einem Unternehmen der KitchenAid Gruppe innerhalb der Länder im Europäischen Wirtschaftsraum, in Moldau, Montenegro, Russland, Schweiz oder der Türkei gekauft hat.

b) **NUR FÜR LUXEMBURG:** Die Garantie gilt nur insoweit, als sich das Produkt, für das die Dienstleistungen im Rahmen der Garantie angefordert werden, in einem der unter Artikel 1.a) oben aufgeführten Länder befindet.

c) Die Garantiefrist hängt von dem jeweiligen Produkt ab und ist wie folgt:

5KFC3516 Zwei Jahre garantie ab dem Kaufdatum.

d) Die Garantiefrist beginnt mit dem Kaufdatum, d.h. dem Datum, an dem ein Verbraucher das Produkt bei einem Händler oder einem Unternehmen der KitchenAid Gruppe gekauft hat.

e) Die Garantie bezieht sich auf die Mangelfreiheit des Produkts.





KITCHENAID GARANTIE ("GARANTIE") BEDINGUNGEN

f) Sollte während der Garantiefrist ein Mangel auftreten, so gewährt der Garantiegeber dem Verbraucher im Rahmen dieser Garantie die folgenden Leistungen nach Wahl des Garantiegebers:

- Reparatur des mangelhaften Produkts oder Produktteils oder
- Austausch des Produkts oder Produktteils. Sofern ein Produkt nicht mehr verfügbar ist, ist der Garantiegeber berechtigt, das Produkt gegen ein gleich- oder höherwertiges Produkt auszutauschen.

g) Sofern der Verbraucher die Garantie in Anspruch nehmen will, hat er sich an die länderspezifischen KitchenAid-Kundendienstzentren oder direkt an den Garantiegeber unter KitchenAid Europa, Inc. Nijverheidslaan 3, Box 5, 1853 Strombeek-Bever, Belgien;

Email-Adresse **DEUTSCHLAND:** CONSUMERCARE.DE@kitchenaid.eu

Email-Adresse **BELGIEN:** CONSUMERCARE.BE@kitchenaid.eu

Email-Adresse **ÖSTERREICH:** CONSUMERCARE.AT@kitchenaid.eu

zu wenden. Die länderspezifischen KitchenAid-Kundendienstzentren können unter der Telefonnummer 00800 3810 4026 erfragt werden.

FÜR DIE SCHWEIZ:

Novissa AG

Schulstrasse 1a

CH-2572 Sutz

Telefonnummer: +41 32 475 10 10

E-Mail-Adresse: info@novissa.ch

Novissa Service Center

VEBO Genossenschaft

Haselweg 2

CH-4528 Zuchwil

Telefonnummer: 032 686 58 50

E-Mail: service@novissa.ch

FÜR LUXEMBURG:

GROUP LOUISIANA S.A.

5 Rue du Château d'Eau

L-3364 LEUDELANGE

Telefonnummer: +352 37 20 44 504

Email-Adresse: myriam.grof@grlou.com

NUR FÜR DEUTSCHLAND:

Der Garantiegeber bzw. das KitchenAid-Kundendienstzentrum wird entscheiden, welche Garantieleistung erbracht wird (Austausch des Produkts oder eines Produktteils oder Reparatur) und ob eine Einsendung des Produkts oder Produktteils erforderlich ist.





KITCHENAID GARANTIE ("GARANTIE") BEDINGUNGEN

h) Die Kosten für die Reparatur, einschließlich der Ersatzteile, und die Portokosten für die Lieferung eines mangelfreien Produkts oder Produktteils trägt der Garantiegeber. Ebenso trägt der Garantiegeber die Portokosten für die Rücksendung des mangelhaften Produkts oder Produktteils, sofern die Einsendung des Produkts oder Produktteils von dem Garantiegeber oder dem länderspezifischen KitchenAid-Kundendienstzentrum gefordert wurde. Der Verbraucher hat jedoch die Kosten für eine angemessene Versandungsverpackung des Produkts bzw. des Produktteils zu tragen.

i) Voraussetzung für die Inanspruchnahme der Garantie ist die Vorlage des Kassenbelegs oder der Rechnung.

2) EINSCHRÄNKUNGEN DER GARANTIE

a) Die Garantie gilt nur für Produkte, die für private Zwecke genutzt werden. Wenn die Produkte für berufliche oder gewerbliche Zwecke verwendet werden, gilt die Garantie nicht.

b) Die Garantie gilt nicht im Fall von normalem Verschleiß, unsachgemäßer oder missbräuchlicher Verwendung, Nichtbeachtung der Gebrauchsanweisung, Gebrauch des Produkts bei falscher elektrischer Spannung, Installation und Betrieb unter Verletzung der geltenden elektrischen Vorschriften, Gewaltanwendung (z.B. Schläge).

c) Die Garantie gilt nicht, wenn das Produkt verändert oder umgebaut wurde, z.B. Umbauten von 120-V-Geräten zu 220-240-V-Geräten.

d) Garantieleistungen bewirken weder eine Verlängerung der Garantiefrist, noch setzen sie eine neue Garantiefrist in Lauf. Die Garantiefrist für eingebaute Ersatzteile endet mit der Garantiefrist für das ganze Gerät.

e) **Nur für DEUTSCHLAND:** Weitergehende oder andere Ansprüche insbesondere Ansprüche auf Schadensersatz sind soweit eine Haftung nicht zwingend gesetzlich vorgeschrieben ist, ausgeschlossen.

Nach Ablauf der Garantiefrist oder für Produkte für die die Garantie nicht gilt, stehen dem Endkunden die KitchenAid-Kundendienstzentren für Fragen und Informationen trotzdem zur Verfügung.

Für allgemeine Fragen stehen Ihnen Mitarbeiter unter der folgenden Telefonnummer zur Verfügung: DEUTSCHLAND - BELGIEN - ÖSTERREICH: 00800 3810 4026

Weitere Informationen erhalten Sie auch auf unserer Website: www.Kitchenaid.eu, www.kitchenaid.ch (für die Schweiz) und www.grouplouisiana.com (für Luxemburg).

PRODUKTREGISTRIERUNG

Registrieren Sie jetzt Ihr neues KitchenAid-Gerät: <http://www.kitchenaid.eu/register>

